

MOLINO DE TOLÓN

DENOMINACIÓN: Molino de Tolón.



OTRAS DENOMINACIONES

LOCALIZACIÓN

Cuenca Hidrográfica: Zújar. Río Zújar.

Municipio: Belalcázar.

Polígono y Parcela Catastral: Polígono 39, Parcela 8.

Número de finca Registro de la Propiedad:

Dirección. Pago de Armijo Valdelobos

Coordenadas UTM del polígono del inmueble.

1. NO. 303839 / 4277839

4. NE. 303854 / 4277835

3. SE. 303849 / 4277826

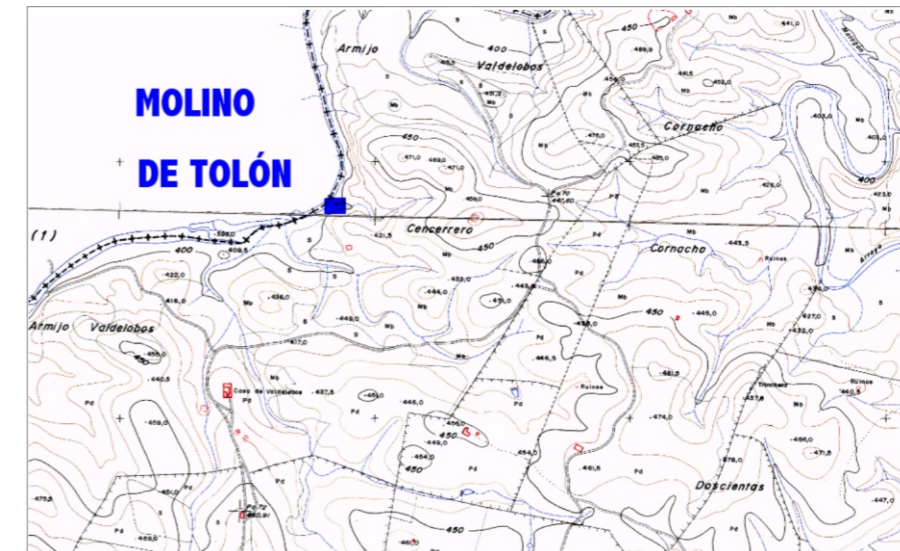
2. SO. 303840 / 4277830

Altura s.n.m.a.: 394 m.

TITULARIDAD / PROPIETARIO.

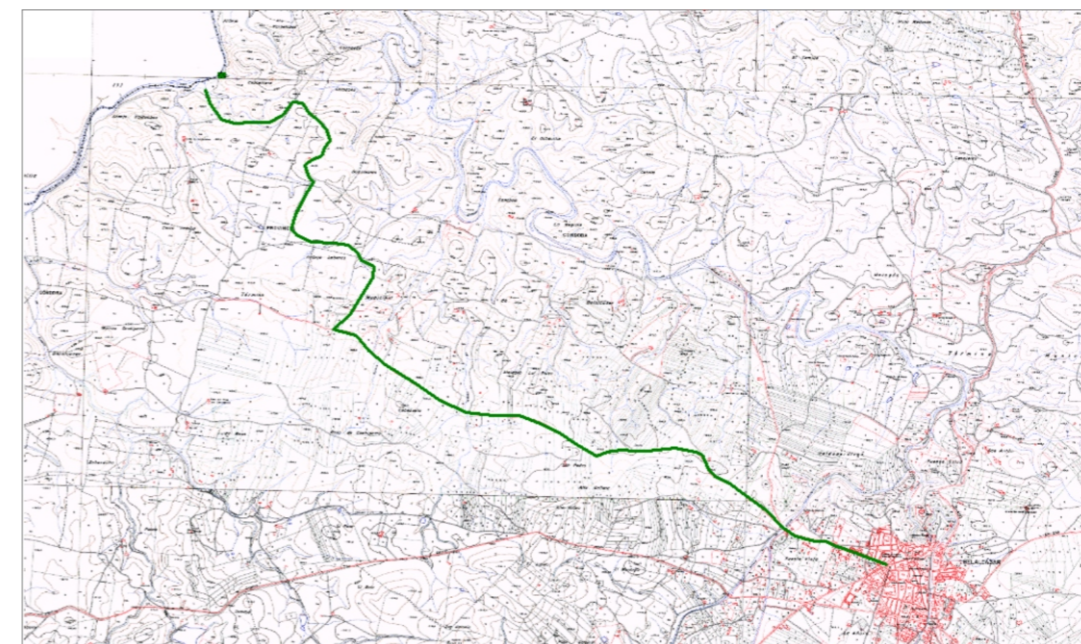
Francisco Barbancho López. c/ Lope de Vega, 7. 14270 Hinojosa del Duque.

PLANO DE SITUACIÓN



ACCESOS

Se accede al molino a través de la Vereda de Belalcázar a Castuera. A 6 km. de la población (UTM: 305070 / 4274956) se toma un carril que se desvía hacia el Norte y por el que se continúa en línea recta (sin tomar ningún desvío) durante otros 4 km. Al llegar a la casa de campo más próxima, se toma un carril que parte de su lado meridional y desciende hasta el río. El último tramo para llegar al molino debe recorrerse a pie (unos 500 m.).



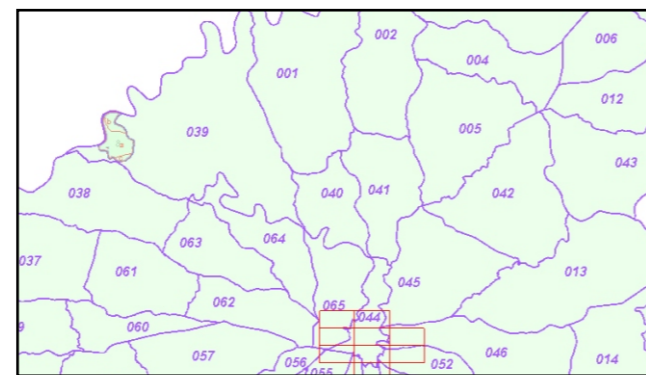
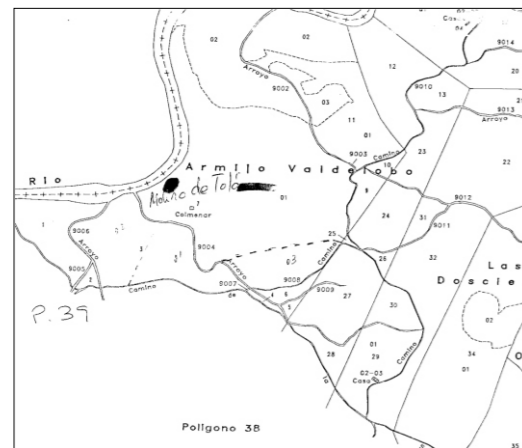
USO ACTUAL

El molino se encuentra actualmente abandonado, aunque tanto su arquitectura como la de los edificios auxiliares que se encuentran situados en su lado noreste está bien conservada.

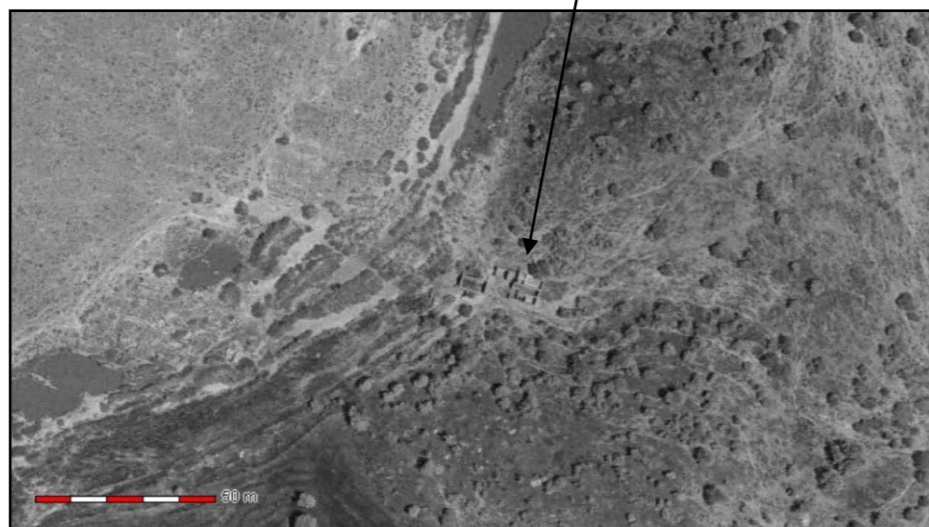
ANÁLISIS DEL PLANEAMIENTO MUNICIPAL

Clasificación urbanística: No dispone de catalogación urbanística ni protección específica señalada, aunque merece especial atención medioambiental por su situación en una ribera fluvial.

PLANOS CATASTRALES



ORTOFOTO CON IDENTIFICACIÓN DEL BIEN



DESCRIPCIÓN DEL ENTORNO

El agua llega al molino a través de un caz de mediano recorrido (650 m.), que va trazando una amplia curva en paralelo con la margen meridional del río Zújar. Parte desde una presa o azuda situada en el río, orientada en sentido noroeste-sureste, que encauza las aguas hacia la margen derecha. La presa aparece muy sesgada respecto a la corriente, de forma que más que cortar el río lo que hace es encauzar las aguas hacia la orilla, en una solución muy similar a la utilizada por el molino del Pellejero en el río Guadamatilla. Los restos de la presa, que se confunden con los del propio inicio del caz, constituyen una buena obra de sillería (UTM: 303306 / 4277694) (fig. 1).



Figura 1



Figura 2

La presa está situada a 400 m. de altitud y el molino a 394 m. El caz discurre a lo largo de unos 650-700 m. siguiendo la margen meridional del Zújar, que se orienta en sentido sureste-noroeste antes de la llegada al molino. Hoy día su trazado es perfectamente visible, al estar excavado en el terreno en todo su recorrido y conservar muros de sillería que lo delimitan en ciertos tramos, sobre todo en el lado occidental (que lo separa de la madre del río); en tres puntos distintos de su recorrido se conservan compuertas para la instalación de aguatochos, con vistas al control del paso del agua, relacionadas con ladrones que devuelven a la madre el caudal sobrante (dichas compuertas se sitúan en las UTM: 303472 / 4277677; 303557 / 4277702; y 303688 / 4277739).

La primera de ellas está formada por dos grandes bloques de granito con rebajes laterales para encajar el aguatocho, de unos 60 cm. de altura, rematados por obra mixta de mampostería y ladrillo que alcanza los 40 cm., dejando un vano de 1,10 m. de altura por 0,90 de anchura (fig. 2). La tercera está integrada por un ladrón de 90 cm. de anchura y 1 m. de alto y una compuerta en el caz de la misma anchura, parcialmente excavadas en la roca y en parte construidas en mampostería y ladrillo (fig. 3), en una zona donde el caz aparece perfectamente delimitado mediante murete de mampostería por su lado norte (fig. 4).



Figura 3



Figura 4



Figura 7



Figura 8

Un centenar de metros antes de llegar a la balsa, el caz es cruzado por un puente de piedra formado por un arco de medio punto, de 70 cm. de altura, que delimita una plataforma superior de 2,50 x 1,50 m. Está formado por mampuestos colocados de canto en la clave del arco y por mampostería asentada de plano en su parte superior (fig. 5). Siguiendo el recorrido del caz en sentido sureste-noroeste nos encontramos con la entrada a la balsa, consistente en una simple ampliación de la anchura del caz, que se abre unos 12 m. antes de las rampas de entrada del agua al molino, formando un espacio de planta rectangular y 11 x 6 m. de dimensiones (fig. 6). A 10 m. del final de la balsa, un ladrón de 50 cm. de anchura por un metro de altura actúa como regulador del caudal aportado al molino (fig. 7). En el muro norte de la balsa, que la cierra por su parte superior (la que da directamente a la entrada del agua en el molino), aparecen dos vanos o aberturas de sección rectangular que, como el ladrón antes descrito, alcanzan unas dimensiones de 1 m. de altura por 50 cm. de anchura, que dan paso directamente a las rampas por don el agua entra a los cárcavos del molino (fig. 8); dichos vanos están abiertos en la pared del fondo de la balsa y se salvan por su parte superior mediante unos puentecillos formados mediante dos o tres sillares de granito, que vienen a servir en planta como separación de la balsa de los cubos de planta circular por donde bajan las rampas de entrada de agua (fig. 9).



Figura 9



Figura 5



Figura 6

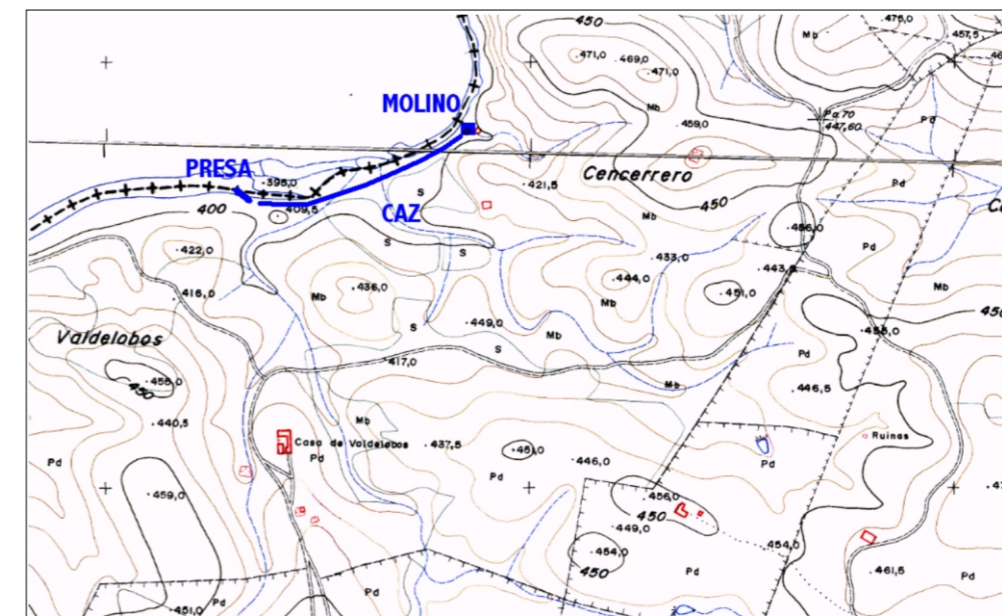




Figura 10



Figura 11

DESCRIPCIÓN DEL MOLINO

La entrada del agua en el molino se produce, como hemos indicado, por su lado meridional (en realidad, sería el muro suroeste), a través de dos vanos que enlazan la balsa y los cubos donde se inician las rampas. Visto en superficie, parece que se trata de dos grandes cubos de planta circular y 2,60 m. de diámetro (fig. 10); pero en realidad los dos cubos no son en su interior cilíndricos, sino que cuentan con un suelo excavado en el terreno, sobre la propia piedra natural, en forma de rampa (fig. 11). Por tanto, el sistema de alimentación del molino es de rampa (como en los restantes molinos del término municipal de Belalcázar) y no de cubo.

En su lado sur se encuentran los vanos de acceso a la balsa y en su lado norte, pegado a la pared del molino, se abren los vanos por donde las rampas se introducen en los cárcavos del molino; los vanos se encuentran en un espacio abocinado, de 1,80 por 1,10 m. de dimensiones, que se reduce progresivamente hasta delimitar la entrada al cárcavo con una sección de 50 x 40 cm. En la parte interior del muro el conducto es corto, alcanzando en torno al metro de extensión (figs. 12-13).



Figura 12



Figura 13

Desde dichas rampas el agua pasa al interior de los cárcavos. El situado en el lado oriental del molino está muy colmatado de sedimentos y vegetación, tanto en la parte superior donde está el cubo, como en la inferior o salida de los cárcavos; pero el situado en el lado oeste se conserva despejado. En este caso es posible acceder al espacio interior del cárcavo, de planta rectangular de unos 4 m. de profundidad por 1,50 de anchura, delimitado por la propia excavación de la roca en su lado occidental y por un muro de mampostería, que lo separa del otro cárcavo, en la oriental; en este cárcavo oeste se aprecian los restos de la maza del rodezno (provista de cuatro aros o ceños de hierro), bajo la que probablemente se encuentre la base del propio rodezno (fig. 14). La salida de los cárcavos se produce por la pared septentrional del molino, a través de un doble arco de medio punto de mampostería, de donde el agua discurre directamente por el socaz para volver al río (figs. 15-16).



Figura 14



Figura 15



Figura 16



Figura 17

El molino es un edificio muy simple de mampostería, que presenta una cubierta a doble vertiente hoy hundida (fig. 17). Alcanza unas dimensiones de 11 x 5,50 m. y tiene su acceso ubicado en el ángulo noreste, a través de una puerta que ha perdido también su dintel y sólo conserva las jambas de granito. En el interior, todo el suelo está cubierto por vegetación y restos del derrumbe, apreciándose tan sólo los lugares donde deben estar ubicadas las piedras de moler (por sendos rebajes en el terreno) y una piedra del tipo La Ferté provista de dos ceños de hierro, que se conserva colocada de pie junto a la pared meridional del inmueble (figs. 18-19).

Unos 50 m. al noreste del molino se conservan una serie de edificios auxiliares que debieron de servir como almacenes, vivienda del molinero, cuadras y demás espacios de uso agrícola, pues el inmueble donde se ubican las piedras de moler consta tan sólo de una única nave o crujía, que es la perteneciente a las dos piedras de moler con que el mismo contaba (fig. 20).



Figura 18



Figura 19



Figura 20

DATOS HISTÓRICOS

El Catastro de Ensenada menciona la existencia de 25 molinos hidráulicos en el término municipal de Belalcázar, situados en los ríos Zújar, Caganchas, Malagón, San Pedro y Guadamatilla y que, al ser descritos solamente por los nombres de sus propietarios y número de piedras, no podemos identificar con los actuales inmuebles (1753, Catastro de Ensenada, Pregunta 17 del Interrogatorio General en la Villa de Belalcázar, ff. 393v-402r).

El molino aparece reseñado como tal en el plano del Catastro antiguo de Belalcázar, del año 1961, Polígono 44, parcela 260d, así como los edificios auxiliares anexos que, con el término de chozo, se catalogan como 260c. Pertenecía entonces a María López Aranda y tenía una extensión de 0,44 áreas.



ESTADO DE CONSERVACIÓN

Está bien conservado en sus elementos arquitectónicos, aunque en estado de abandono.

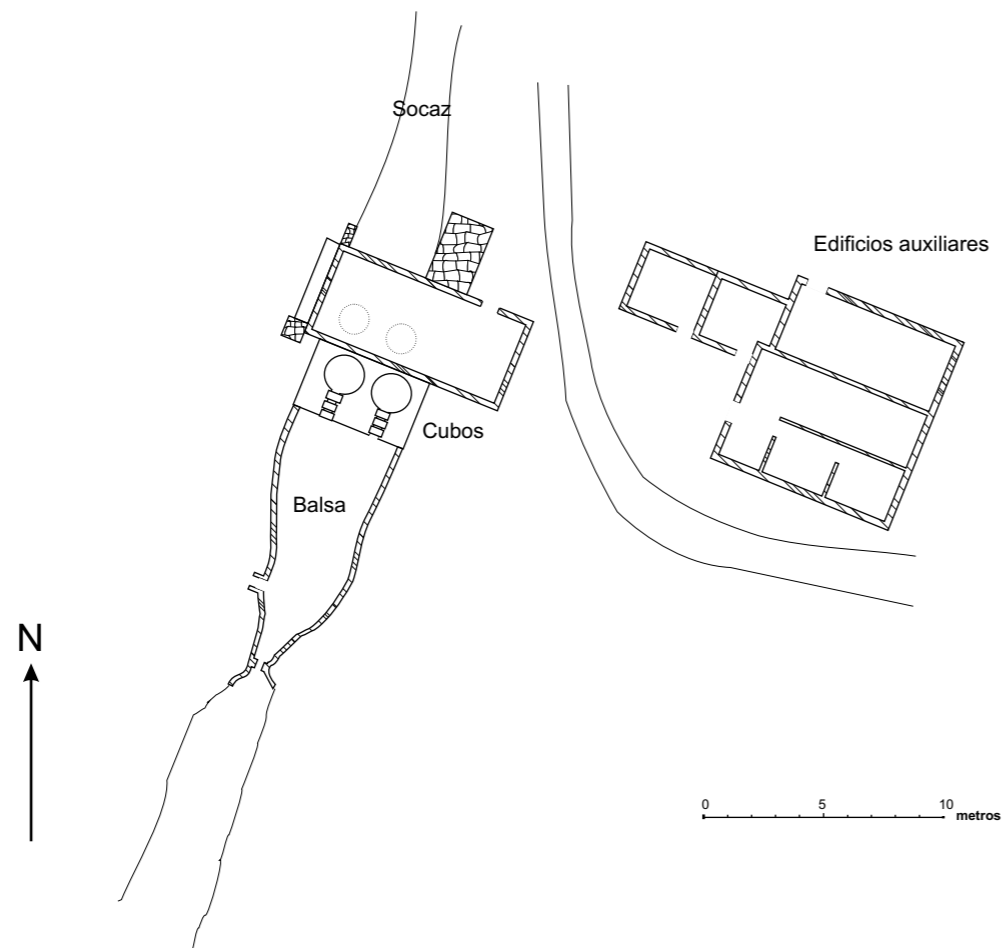
FUENTES DOCUMENTALES Y BIBLIOGRÁFICAS

- Catastro de Ensenada. Pregunta 17 del Interrogatorio General en la Villa de Belalcázar. Disponible en Internet y en el Archivo Histórico Provincial de Córdoba.

VALORACIÓN / OBSERVACIONES

LEVANTAMIENTO PLANIMÉTRICO

Molino de Tolón planta



Molino de Tolón alzado Oeste

